

Glass Touch GT12X

Guide d'installation



Lisez attentivement le Guide d'installation et les consignes de sécurité. Sous réserve de modifications sans préavis. Les erreurs typographiques et autres ne justifient aucune demande de dommages-intérêts. Il est interdit de modifier le produit. Ce document est destiné aux électriciens et aux administrateurs système du produit. Tous les noms de produits et marques commerciales mentionnés dans ce manuel sont marques commerciales de leurs propriétaires respectifs. Sauf pour un usage interne, la cession des instructions à un tiers, la reproduction sous quelque forme que ce soit, y compris les extraits, ainsi que l'exploitation et/ou la communication du contenu sont interdites.

Téléchargements et informations complémentaires sur:
www.ecue.com

IC: CL25100005435, CL25100008135, CL25200008035

Édition:
29.04.26 [FR_GlassTouchT12X_Installation_v1p2]

Publié par:
Traxon Technologies Europe GmbH
Im Dörener Feld 8
33100 Paderborn, Allemagne

©2026 Traxon Technologies Europe GmbH
Tous droits réservés

Traxon Technologies Europe GmbH
Ventes
Im Dörener Feld 8
33100 Paderborn, Allemagne
+49 5251 54648-0
support@ecue.com

Table des matières

1	Consignes de sécurité	03	
1.1	Symboles		03
1.2	Instructions générales		03
2	Description générale de l'appareil	03	
2.1	Contenu de la livraison		04
2.2	Accessoires en option		04
2.3	Spécifications du produit		05
3	Remarques générales	06	
3.1	Transport		06
3.2	Déballage		06
3.3	Conditions de garantie		06
3.4	Entretien et réparation		06
3.5	Élimination		06
3.6	Support		06
3.7	Cybersécurité		07
4	Connecteurs et interfaces	07	
4.1	Interfaces utilisateur		08
4.2	Connexions		09
5	Commutateur DIP: Protocole sélection et adressage	10	
6	Système de câblage	10	
7	Alimentation	13	
8	Feuille en papier/plastique à insérer	13	
9	Montage	16	
10	Configuration	18	
10.1	DALI-2 dans Sympholight		18
10.2	e:bus2 dans LAS		21
11	Nettoyage	22	
12	Démontage	23	
13	Certifications	23	
14	Dimensions	24	
15	Dépannage	25	
16	FAQ	25	

1 Consignes de sécurité

Lisez attentivement les consignes de sécurité fournies dans un manuel séparé. Assurez-vous que les conditions préalables relatives à l'environnement, au montage et à l'installation sont remplies. Ce manuel doit être conservé dans un endroit sûr et à portée de main de l'appareil.

1.1 Symboles



Le point d'exclamation avertit d'un dommage possible de l'appareil lui-même, des appareils connectés et pour l'utilisateur.



Le symbole d'information donne des conseils généraux et informe sur la manipulation et les procédures d'utilisation de l'appareil.

1.2 Instructions générales



- Surface en verre. Manipulez avec précaution pour éviter toute casse ou blessure.
- Ne pas installer dans des endroits où il y a un risque de collision.
- Remplacez l'appareil si la surface en verre est fissurée ou endommagée.
- Nettoyez avec un chiffon doux et des produits nettoyants non abrasifs pour éviter de rayer la surface en verre.
- Les ports DALI et e:bus2 du Glass Touch GT12X ne sont pas conçus pour les connexions inter-bâtiments. Utilisez le Glass Touch GT12X uniquement avec des réseaux intra-bâtiments.



Si les consignes de sécurité sont manquantes, veuillez contacter Traxon e:cue pour en recevoir une nouvelle copie.

2 Description générale de l'appareil

Le Glass Touch GT12X est un terminal utilisateur au design moderne, doté d'une surface en verre et de touches tactiles pour une utilisation intuitive. Il prend en charge à la fois le protocole DALI-2 et le Butler XT3 via le protocole e:bus2. Adapté à une variété d'applications d'éclairage haut de gamme, notamment les chambres d'hôtel, les bureaux, les salles de conférence, les environnements résidentiels et les bateaux de croisière, le Glass Touch GT12X allie fonctionnalité et esthétique épurée.

L'appareil peut être fixé au mur et prend en charge la connexion de jusqu'à 8 unités via e:bus2, à l'aide de topologies de câblage flexibles telles que la connexion en série ou en étoile.

Caractéristiques principales:

- 13 touches tactiles plus 1 fonction paume (main)
- LED d'état sur chaque touche avec retour tactile pour une interaction claire et réactive
- Fonction de verrouillage/déverrouillage via une combinaison de touches pour un nettoyage en toute sécurité
- Retour acoustique (bip) pouvant être activé ou désactivé
- Options de design flexibles en verre
- Disponible en cinq variantes élégantes :
- Verre blanc ou noir avec zones de touches vides pour un étiquetage personnalisé
- Verre blanc ou noir avec touches numérotées
- Verre entièrement personnalisé pour un aspect unique et sur mesure
- Étiquetage personnalisé facile :
- Concevez votre propre texte et vos propres symboles
- Insérez des étiquettes imprimées à l'aide du bac à étiquettes intégré
- Certifié DALI-2
- Prend en charge le protocole e:bus2 (non compatible avec les anciens systèmes e:bus)
- Compatible avec les boîtiers électriques encastrés standard
- Alimentation via DALI-2 ou e:bus2 (aucune alimentation séparée requise)
- Câblage sans topologie avec connexion simple à 2 fils pour l'alimentation et les données
- Prend en charge le raccordement en série de jusqu'à 8 appareils via e:bus2

2.1 Contenu de la livraison

Contenu de la livraison pour l'e:cue Glass Touch GT12X:

- | | |
|--|---------------|
| 1. Glass Touch GT12X White - Custom labeling | CL25100005435 |
| 2. Glass Touch GT12X Black - Custom labeling | tba |
| 3. Glass Touch GT12X White - Fixed Number Layout | CL25100008135 |
| 4. Glass Touch GT12X Black - Fixed Number Layout | tba |
| 5. Glass Touch GT12X - Custom Print | CL25200008035 |
| 6. Plaque de montage | |
| 7. Clé hexagonale | |
| 8. Feuille plastique d'insertion par défaut (uniquement CL25100005435) et feuille plastique d'insertion vierge pour impression personnalisée | |
| 9. Consignes de sécurité | |
| 10. Note de bienvenue | |

2.2 Accessoires en option

- | | |
|---------------------------------------|---------------|
| • Butler XT3 | CL24100004935 |
| • SYMPL Fusion | CL24100603935 |
| avec module Fusion DALI-2 Module 1Ch. | CL24100604035 |
| • SYMPL dali Node | AB444230035 |

2.3 Spécifications du produit

GTIN	4897135737477
Dimensions (L x H x P)	80 x 160 x 12 mm / 3,15 x 6,3 x 0,47 pouces
Poids	200 g (plaque de montage comprise)
Alimentation	via bus DALI-2 ou e:bus2 (câblage à 2 fils)
Consommation	0,15 W max.
Température de fonctionnement	0 ... 45 °C / 32 ... 113 °F
Température de stockage	-20 ... 75 °C / -4 ... 167 °F
Humidité de fonctionnement/ stockage	0 ... 80% RH, sans condensation
Indice de protection	IP40
Boîtier	Verre (surface) Aluminium (plaque de montage) ABS (boîtier) Résistant aux UV, aux rayures et aux détergents
Montage	Dans un boîtier encastré standard
Certificats	CE, DALI-2, FCC, ETL

Spécifications de l'interface

Interfaces	2 x DALI-2 ou e:bus2 (non compatible avec e:bus!)
Adresses	1
Alimentation DALI-2 consommation	4 mA typique, max. 10 mA
Interfaces utilisateur	13 x Capteurs tactiles capacitifs 13 x LED de retour d'information (rouge monochrome, contrôlée par protocole) Commutateur DIP rotatif (sélection du protocole, adressage e:bus2)
Bip sonore	Retour acoustique

Bornes

Type de connexion	Push-In
Section du fil fil rigide, fil toronné sans embout	0,2 ... 1,5 mm ² (AWG24 ... AWG16)
Section du fil fil toronné avec embout	0,2 ... 0,75 mm ² (AWG24 ... AWG19)
Longueur de dénudage	8 mm / 0,31 pouces
Tightening/ release of wire	Bouton-poussoir

DALI - détails supplémentaires:

temps de démarrage DALI maximal : t = 450 ms

3 Remarques générales

3.1 Transport

Transportez l'appareil uniquement dans son emballage d'origine. Cela permet de le protéger contre tout dommage.

3.2 Déballage

Ne déballez l'écue Glass Touch GT12X qu'une fois arrivé à son emplacement d'installation. Afin de protéger l'appareil contre la condensation, déballez-le et attendez que toute l'humidité restante s'évapore. De la condensation peut se former lorsque l'appareil est déplacé d'un endroit froid vers un endroit chaud. Conservez l'emballage pour un éventuel transport ultérieur. Vérifiez que toutes les pièces sont présentes conformément au chapitre « 2.1 Contenu de la livraison » à la page 04. Si l'appareil présente des dommages apparents ou s'il manque des pièces dans le contenu de la livraison, veuillez contacter le service d'assistance Traxon ecue.

3.3 Conditions de garantie

La durée de la garantie varie en fonction du produit. La durée de la garantie est généralement indiquée dans le devis et dans la confirmation de commande. Pour plus de détails, consultez www.traxon-ecue.com/terms-and-conditions. Les dispositions légales en matière de garantie s'appliquent dans tous les cas.

3.4 Entretien et réparation

Cet appareil ne nécessite aucun entretien. Il ne contient aucune pièce réparable.



- Avant le démontage, des mesures appropriées doivent être prises pour protéger les composants concernés contre les dommages causés par les décharges électrostatiques (protection contre les décharges électrostatiques).
- N'essayez pas de réparer l'appareil. N'ouvrez pas l'appareil. Renvoyez-le à votre distributeur Traxon ecue pour qu'il soit remplacé ou réparé.

3.5 Élimination

La mise au rebut appropriée des matériaux d'emballage et de l'appareil relève de la responsabilité de l'utilisateur concerné et est à sa charge ; pour tout autre aspect, l'obligation de reprise des matériaux d'emballage et de l'appareil est soumise aux dispositions légales.

3.6 Support

En cas de problèmes techniques ou de questions concernant l'installation et la réparation, veuillez contacter:

Traxon Technologies Europe GmbH
Service clientèle
Im Dörener Feld 8
33100 Paderborn, Allemagne



+49 (5251) 54648-0
support@ecue.com

3.7 Cybersécurité



Avertissement relatif à la cybersécurité

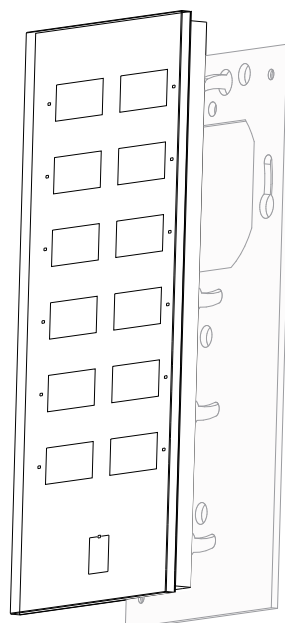
Afin de protéger les systèmes d'automatisation des bâtiments, les installations, les systèmes, les machines et les réseaux contre les cybermenaces, il est nécessaire de mettre en oeuvre et de maintenir en permanence un concept de sécurité holistique et à la pointe de la technologie. La gamme de produits Traxon, y compris le produit que vous vous apprêtez à installer, ne constitue qu'un élément d'un tel concept. Veuillez noter que les produits Traxon, y compris le produit que vous vous apprêtez à installer, permettent à des tiers de se connecter à l'appareil via des interfaces réseau USB, filaires et sans fil.

Vous êtes responsable de la prévention de tout accès non autorisé à votre système d'automatisation des bâtiments, aux installations, aux systèmes, aux machines et aux réseaux qui ne doivent être connectés à un réseau d'entreprise ou à Internet que si et dans la mesure où une telle connexion est nécessaire et uniquement lorsque des mesures de sécurité appropriées (par exemple, parefeu et/ou segmentation du réseau) sont en place. En outre, les recommandations de Traxon concernant les mesures de sécurité appropriées doivent être prises en compte.

Le portefeuille de Traxon fait l'objet d'un développement continu afin d'en renforcer la sécurité. Traxon recommande vivement d'appliquer les mises à jour dès qu'elles sont disponibles et d'utiliser les dernières versions. L'utilisation de versions qui ne sont plus prises en charge et le fait de ne pas appliquer les dernières mises à jour peuvent augmenter votre exposition aux cybermenaces. Traxon recommande vivement de se conformer aux avis de sécurité concernant les dernières menaces de sécurité, les correctifs et autres mesures connexes.

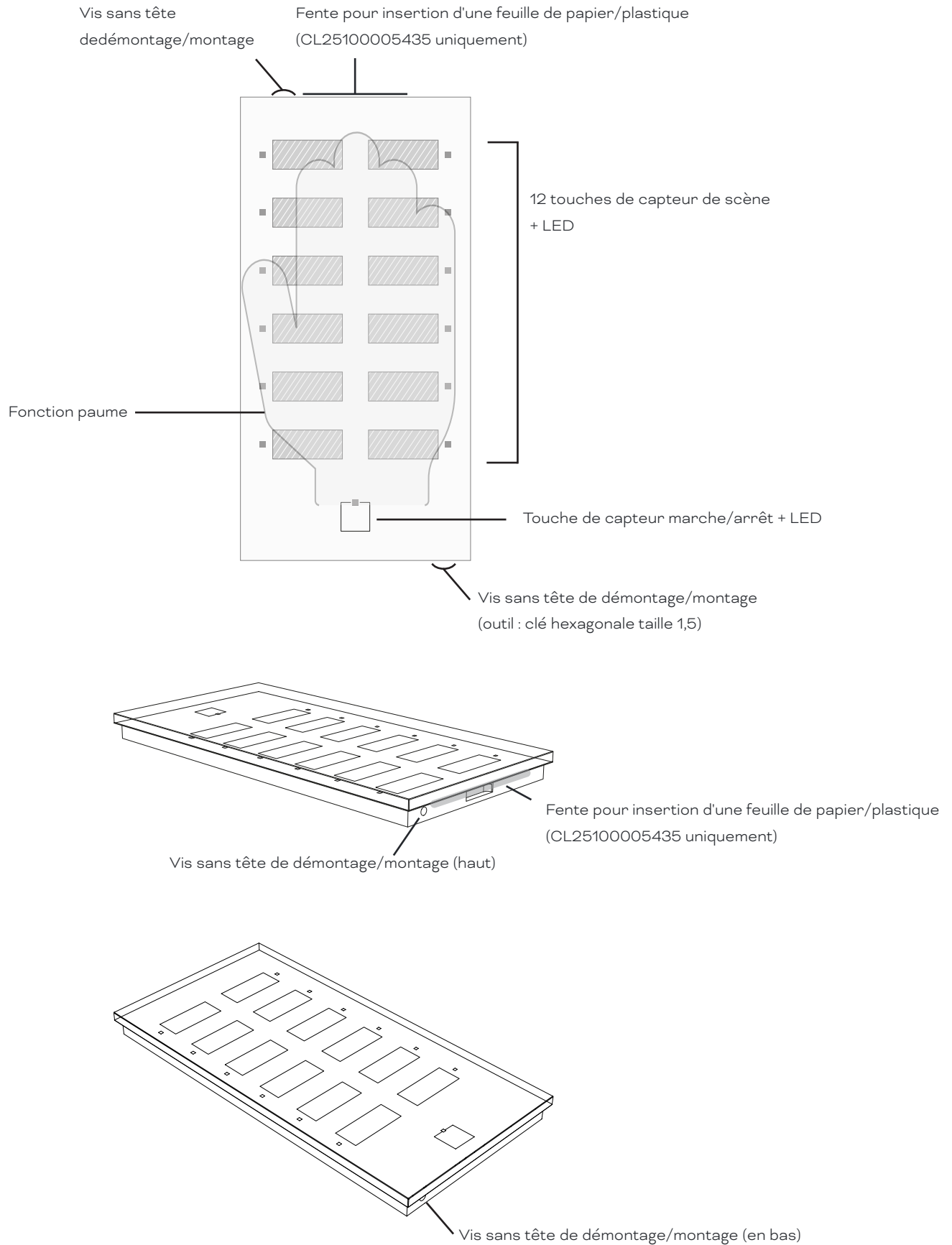
4 Connecteurs et interfaces

Contrôleur Glass Touch GT12X



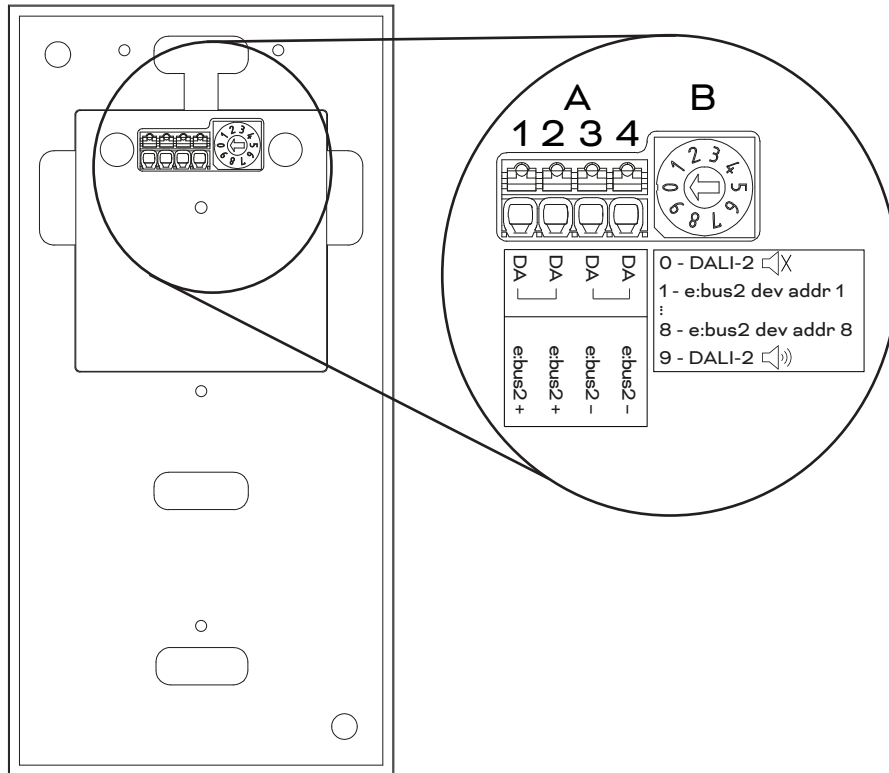
Plaque de montage

4.1 Interfaces utilisateur



4.2 Connexions

Vue arrière:



A Fils de données

- 1 DA
e:bus2 (pour Butler XT3)
- 2 DA
e:bus2 (pour Butler XT3)
- 3 DA
e:bus2 (pour Butler XT3)
- 4 DA
e:bus2 (pour Butler XT3)

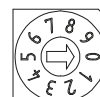
B Commutateur DIP rotatif

voir « 5 Commutateur DIP:
Protocole sélection et
adressage » (page 10)

5 Commutateur DIP: Protocole sélection et adressage

Le commutateur DIP rotatif définit la sélection du protocole et, le cas échéant, l'adresse de l'appareil

Pour que les réglages du commutateur DIP prennent effet, le Glass Touch GT12X doit être redémarré : mettez l'appareil hors tension puis sous tension s'il était déjà en fonctionnement



Commutateur DIP	Description
rotatif	

0	Protocole DALI-2 avec tonalité de retour lors de l'appui sur la touche du capteur.
---	--

1... 8	Adresse de l'appareil au protocole e:bus2. Chaque appareil (max. 8) doit avoir une adresse unique. Pour connexion Butler XT3. La tonalité de retour doit être activée via le programmeur LAS.
--------	---

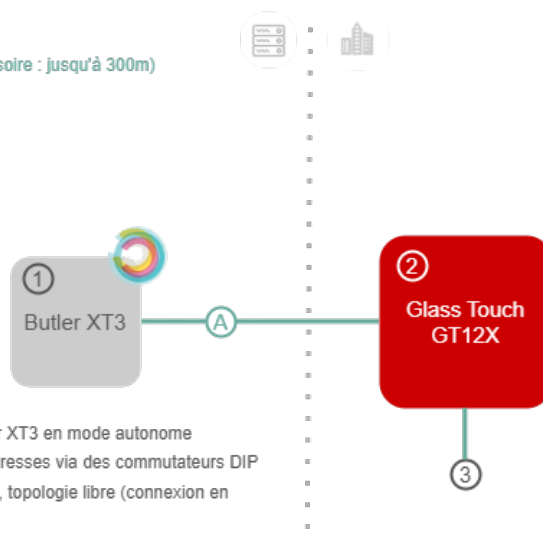
9	Protocole DALI-2 sans tonalité de retour.
---	---

6 Système de câblage

e:bus2:

Exemple de câblage: (Butler XT3)

A) e:bus2 (câblage à 2 fils - provisoire : jusqu'à 300m)

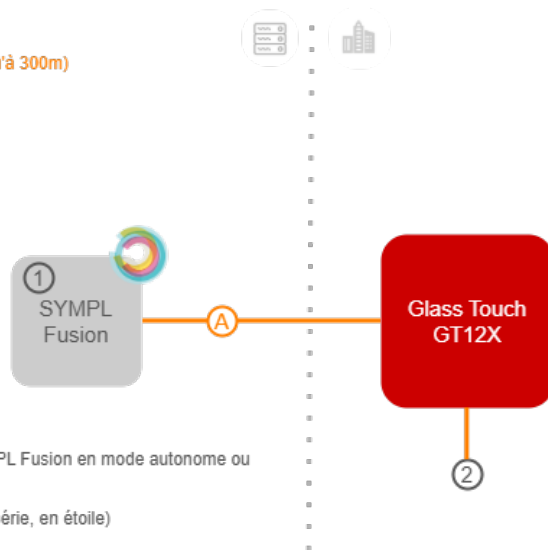


- 1) Logiciel fonctionnant sur Butler XT3 en mode autonome
- 2) Configuration manuelle des adresses via des commutateurs DIP
- 3) Jusqu'à 8 Glass Touch GT12X, topologie libre (connexion en série, en étoile)

DALI-2

Exemple de câblage: (Fusion)

A) DALI-2 (câblage à 2 fils - jusqu'à 300m)



- 1) Logiciel fonctionnant sur SYMPL Fusion en mode autonome ou contrôleur DALI tiers
- 2) topologie libre (connexion en série, en étoile)

Veuillez vérifier les spécifications DALI pour connaître les types de câbles et les exigences.

Les installations Glass Touch GT12X, qu'elles utilisent DALI-2 ou e:bus2, peuvent être configurées selon n'importe quelle topologie si les exigences suivantes en matière de câbles sont respectées. En fonction de la source d'alimentation (en utilisant DALI-2, par exemple le module SYMPL Fusion DALI, ou en utilisant e:bus2, le Butler XT3), de la section et du matériau du fil, ainsi que de la température maximale de fonctionnement, **la longueur maximale du câble entre deux appareils sur le bus** (y compris les unités de bus et les alimentations de bus) ne doit pas dépasser les valeurs indiquées dans les tableaux suivants.

DALI-2	Type de câble	Section du câble en mm ²	Longueur maximale du câble en m	
			25 °C	45 °C
Courant d'alimentation 250 mA	Aluminium	0,25	38	34
		0,5	75	68
		0,75	113	103
		1,0	151	137
		1,5	226	205

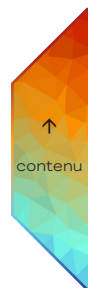
Cuivre	0,25	56	51
	0,5	112	102
	0,75	169	153
	1,0	225	204
	1,5	300*	300*

e:bus2	Type de câble	Section du câble en mm ²	Longueur maximale du câble en m	
			25 °C	45 °C
Courant d'alimentation 130 mA	Aluminium	0,25	73	66
		0,5	145	132
		0,75	218	197
		1,0	290	263
		1,5	300*	300*
	Cuivre	0,25	108	98
		0,5	216	196
		0,75	300*	294
		1,0	300*	300*
		1,5	300*	300*

* Il n'est pas recommandé de dépasser 300 mètres.



L'interaction simultanée avec plusieurs Glass Touch GT12X sur le même bus peut entraîner des retards ou des omissions dans les messages.



7 Alimentation

Le Glass Touch GT12X est alimenté via les câbles du bus de données : soit via e:bus2, soit via DALI-2.



- N'installez pas le Glass Touch GT12X sur un bus DALI alimenté.
- Il est recommandé de ne pas installer le Glass Touch GT12X sur un bus e:bus2 alimenté.

8 Feuille en papier/plastique à insérer

Avec le Glass Touch GT12X White - Custom labeling CL25200008035, la description des 12 touches tactiles (à l'exception de la touche tactile Marche/Arrêt) est personnalisable. Vous pouvez utiliser l'insertion fourni ou créer des insertions personnalisés.



Les touches tactiles peuvent ne pas fonctionner correctement sans insert en papier/plastique..

Comment créer et utiliser des insertions personnalisés:

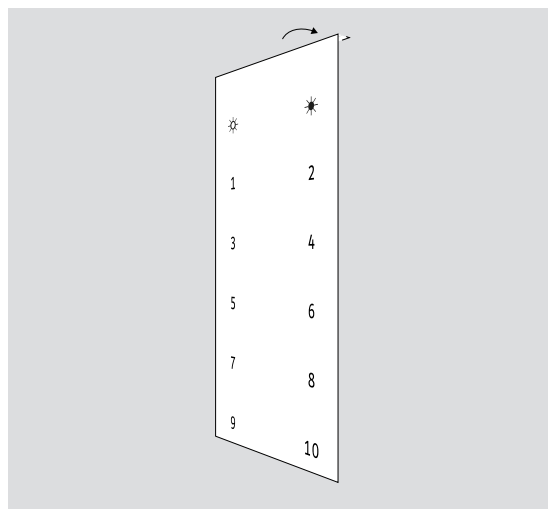
1. Concevez un insertion en papier / plastique conformément à la configuration prévue des touches du capteur (« [10 Configuration](#) » à la page 18). Cliquez [ici](#) ou scannez le code QR pour accéder au Glass Touch Designer et créer votre insertion personnalisé.



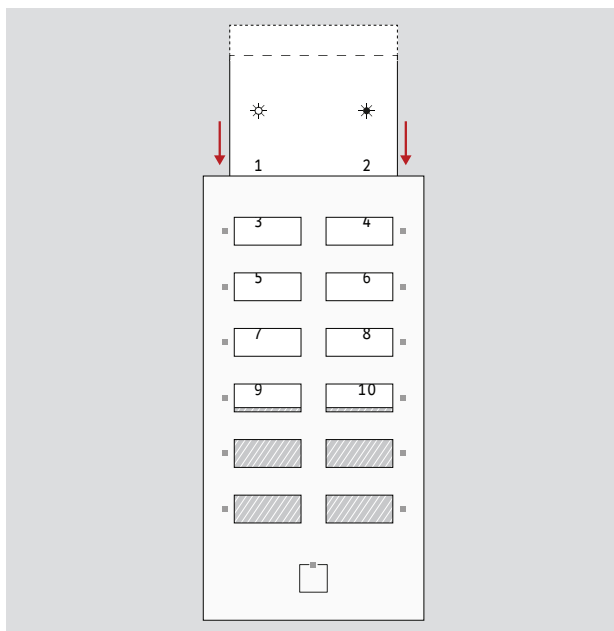
2. Imprimez-le en taille réelle (59,75 x 136,36 mm) et découpez-le. Utilisez les lignes de découpe comme guide.



Il est recommandé d'utiliser d'abord la taille saillante pour un essai d'insertion. Pour la taille finale, il est recommandé d'utiliser la taille du verre. Pour faciliter le retrait, pliez la bande supérieure vers l'arrière au niveau de la ligne continue.

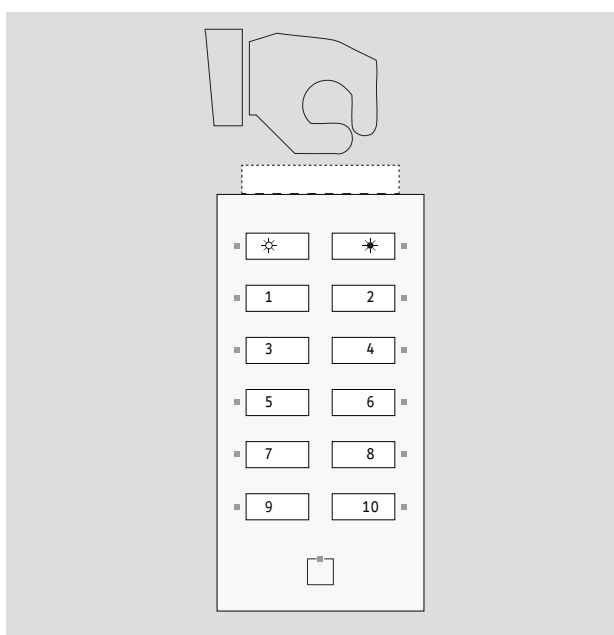


3. Insérez la feuille de papier/plastique dans la fente supérieure du Glass Touch GT12X.

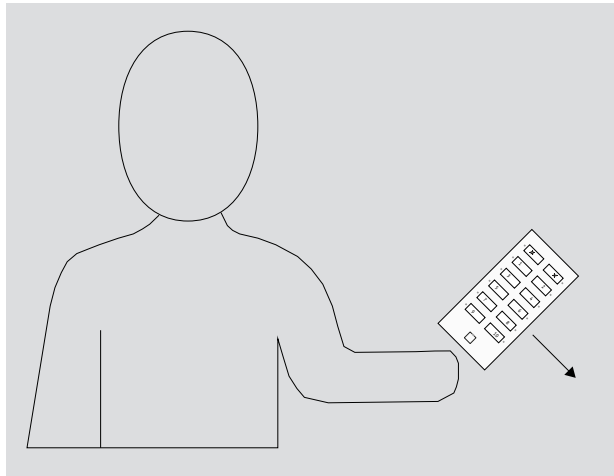


Pour retirer l'insertion :

- Une fois découpé à la taille souhaitée et à la taille du verre : saisissez le bord supérieur de la feuille de papier/plastique et retirez l'insertion.



- Lorsque la taille est réduite : démontez l'appareil de la plaque de montage (et déconnectez les câbles s'ils ne laissent pas suffisamment d'espace) et secouez doucement le Glass Touch GT12X pour faire sortir l'insertion.



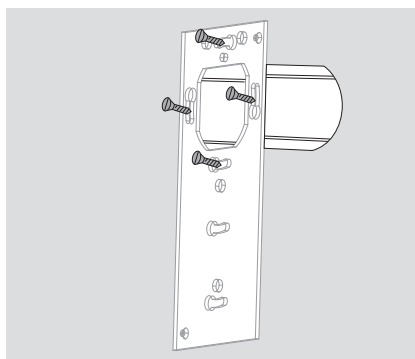
N'utilisez pas d'outils métalliques ou autres outils durs pour retirer l'insert. Cela pourrait endommager l'impression sur verre.

Pour les feuilles d'insertion supplémentaires, veuillez utiliser une feuille résistante à la déchirure, hydrofuge et résistante à l'eau de mer, par exemple Xerox Premium Never Tear 003R98092.

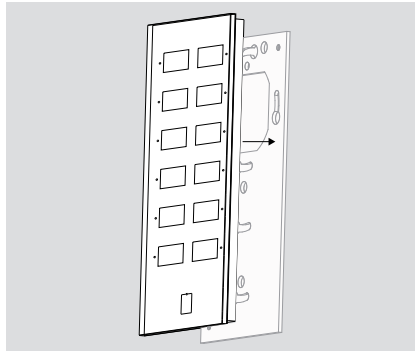
9 Montage

Le Glass Touch GT12X peut être monté dans la plupart des boîtiers encastrés standard (UE, États-Unis, Royaume-Uni, Japon, etc.). Il est recommandé de l'installer dans un boîtier double afin de disposer de plus d'espace pour le câblage. Montez l'appareil une fois toutes les connexions effectuées.

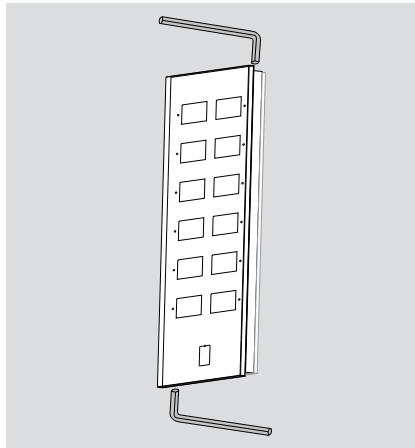
1. Fixez la plaque de montage du Glass Touch GT12X à l'aide de vis sur les boîtiers encastrés, le renforcement vers le haut. Utilisez un niveau à bulle pour vous assurer que le positionnement est correct. Utilisez autant de trous de fixation appropriés de la plaque de montage que possible, mais au moins 2.



2. Réglez le commutateur DIP rotatif et effectuez toutes les connexions nécessaires au Glass Touch GT12X.
3. Placez le Glass Touch GT12X sur la plaque de montage.



4. Verrouillez-le à l'aide des deux vis sans tête situées en haut et en bas du Glass Touch GT12X à l'aide de la clé hexagonale fournie (clé hexagonale de taille 1,5).



- Surface en verre. Manipulez avec précaution pour éviter toute casse ou blessure.
- Ne l'installez pas dans des endroits où il risque d'être heurté.
- Remplacez l'appareil si la surface en verre est fissurée ou endommagée.
- Pour éviter toute interférence, notamment avec les câbles dans le boîtier mural, Le Glass Touch GT12X doit être monté avec/sur la plaque arrière.
- Ne serrez pas trop les vis de fixation de la plaque de montage. Cela pourrait endommager les trous destinés aux vis ou déformer la plaque de montage.
- Si la plaque de montage n'est pas parfaitement alignée avec l'arrière du Glass Touch GT12X, vous pouvez la plier légèrement à la main avec précaution.

10 Configuration

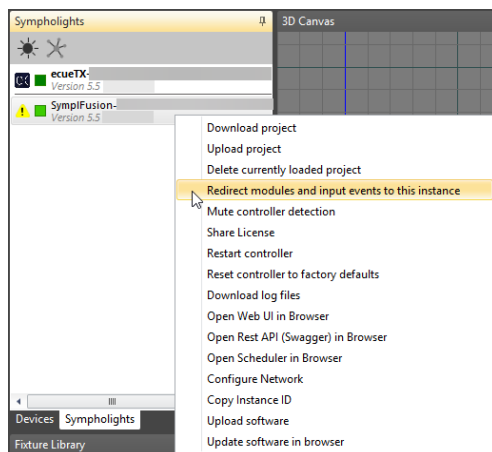
La configuration des touches du capteur et de la tonalité dépend du type de protocole configuré et de la position du commutateur DIP (voir « 5 Commutateur DIP: Protocole sélection et adressage » à la page 10):

- DALI-2 → dans le logiciel Sympholight (voir « 10.1 DALI-2 dans Sympholight » à la page 18).
- e:bus2 → dans le logiciel LAS (Lighting Application Suite) (voir « 10.2 e:bus2 dans LAS » à la page 21). La tonalité n'est disponible que lorsque l'appareil est connecté au LAS, et non lorsqu'il n'est pas connecté.

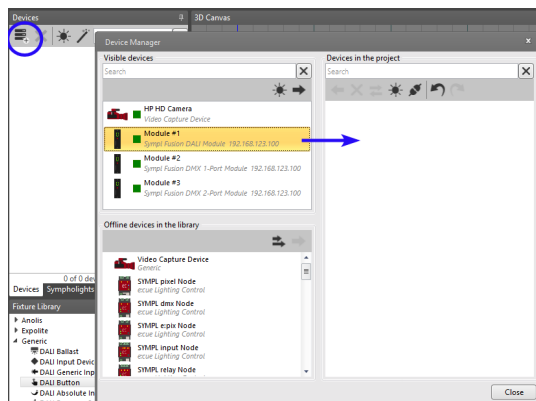
10.1 DALI-2 dans Sympholight

Ajoutez le dispositif à votre projet et configurez son bloc Workflow dans l'onglet Automation. Designer de l'onglet Automation.

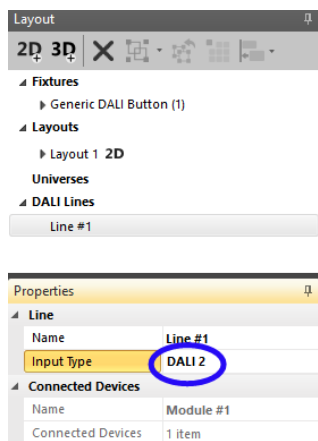
1. Réglez le commutateur DIP rotatif sur 0 ou 9 (voir « 5 Commutateur DIP: Protocole sélection et adressage » à la page 10).
2. Connectez le Glass Touch GT12X à un module DALI d'un SYMPL Fusion ou à un noeud SYMPL dali.
3. Connectez le SYMPL Fusion ou le noeud SYMPL dali Node à votre installation et au réseau du projet.
4. Ouvrez le logiciel Sympholight.
5. Assurez-vous que Sympholight fonctionne en version complète (licence présente).
6. Lorsque vous utilisez un SYMPL Fusion, dans **Setup tab - Sympholights**, cliquez avec le bouton droit sur le SYMPL Fusion et redirigez le module du Fusion vers votre instance locale (**Redirect modules and input events to this instance**).



- Dans **Setup tab - Devices**, ouvrez le **Device Manager**, et ajoutez le module DALI ou le noeud SYMPL dali à votre projet.



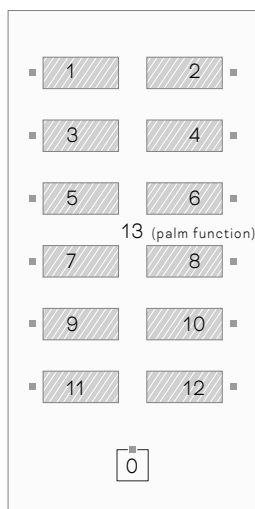
- Dans **Layout - DALI Lines**, sélectionnez la ligne DALI du module ou du noeud et assurez-vous dans ses propriétés (**Properties**) que le type d'entrée est défini sur «**DALI 2**».



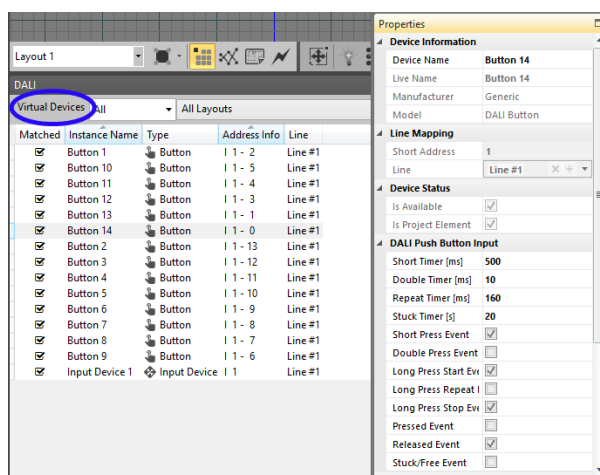
- Dans la fenêtre **DALI - Real Devices**, sélectionnez la ligne DALI et scannez-la. Le Glass Touch GT12X apparaîtra avec un périphérique d'entrée et 14 boutons.

Matched	Instance Name	Type	Address Info	Line
<input type="checkbox"/>	<Dalilinput#1>	Input Device	1 1	Line #1
<input type="checkbox"/>	Button 1	Button	1 10	Line #1
<input type="checkbox"/>	<Dalilinput#1>	Button	1 11	Line #1
<input type="checkbox"/>	<Dalilinput#1>	Button	1 12	Line #1
<input type="checkbox"/>	<Dalilinput#1>	Button	1 13	Line #1
<input type="checkbox"/>	<Dalilinput#1>	Button	1 14	Line #1
<input type="checkbox"/>	<Dalilinput#1>	Button	1 15	Line #1
<input type="checkbox"/>	<Dalilinput#1>	Button	1 16	Line #1
<input type="checkbox"/>	<Dalilinput#1>	Button	1 17	Line #1
<input type="checkbox"/>	<Dalilinput#1>	Button	1 18	Line #1
<input type="checkbox"/>	<Dalilinput#1>	Button	1 19	Line #1
<input type="checkbox"/>	<Dalilinput#1>	Button	1 110	Line #1
<input type="checkbox"/>	<Dalilinput#1>	Button	1 111	Line #1
<input type="checkbox"/>	<Dalilinput#1>	Button	1 112	Line #1
<input type="checkbox"/>	<Dalilinput#1>	Button	1 113	Line #1

Les numéros d'instance des boutons sont les suivants :



10. Glissez-déposez les périphériques d'entrée réels sur le canevas -> des périphériques virtuels correspondants seront créés.
11. Configurez les propriétés des instances dans **Virtual Devices - Properties**.



Ajustez les durées des pressions longues et courtes en fonction du temps de réaction souhaité.

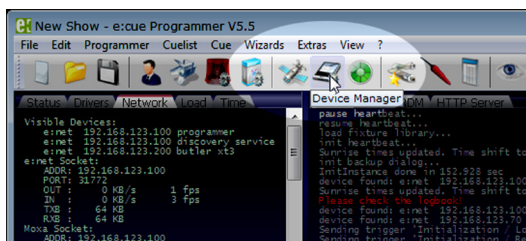


La fonction paume (instance n° 13) est préconfigurée dans l'appareil et génère directement une pression brève, c'est-à-dire qu'elle ne prend en charge que les événements « Short Push » (Pression brève), « Switch On » (Activation) et « Switch Off » (Désactivation).

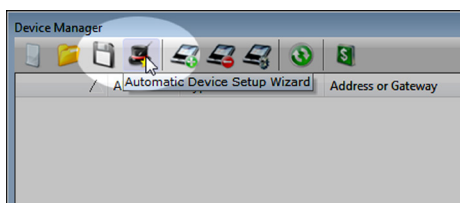
12. Terminez la programmation de votre projet, par exemple dans **Automation - Workflow Designer** intégrez les blocs « DALI Button » et le bloc « DALI Button Line » dans votre flux de travail.
13. Pour utiliser les options de retour d'information LED DALI, utilisez la fonction de retour d'information des blocs « DALI Button » et le bloc « DALI Feedback Channel Line ».

10.2 e:bus2 dans LAS

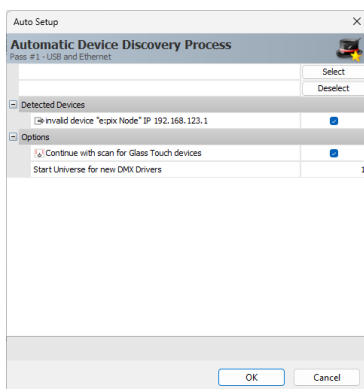
1. Réglez le commutateur DIP rotatif sur 1 ... 8 (voir « 5 Commutateur DIP: Protocole sélection et adressage » à la page 10).
2. Connectez le Glass Touch GT12X à un Butler XT3.
3. Connectez le Butler XT3 à votre installation et au réseau du projet.
4. Ouvrez le logiciel LAS.
5. Pour ajouter le Butler XT3 à la configuration du programmeur, lancez le Device Manager.



6. Exécutez l'assistant de configuration automatique. Le Butler XT3 sera détecté et affiché :

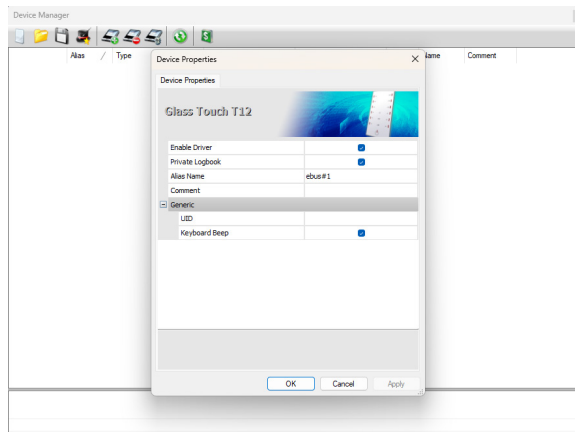


7. Cochez la case Butler XT3 pour l'ajouter à votre configuration ou cliquez sur le bouton Sélectionner. Activez *Continue with scan for Glass Touch devices* pour détecter les appareils Glass Touch connectés via e:bus2 au Butler XT3.



8. Cliquez sur OK pour ajouter le Butler XT3 à la configuration du programmeur. Le Butler XT3 et le ou les Glass Touch sont désormais disponibles.

9. Pour activer la tonalité de retour, ouvrez les propriétés du périphérique Glass Touch et activez l'option **Keyboard Beep**.



10. Terminez la programmation de votre projet.

11 Nettoyage

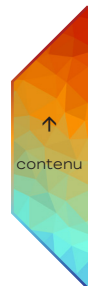
Pour nettoyer la surface, le Glass Touch GT12X dispose d'un mode dit « mode nettoyage ». En mode nettoyage, aucune pression tactile sur l'appareil n'est enregistrée et ne déclenche de commande DALI. Les LED sont néanmoins mises à jour en fonction des commandes de contrôle externes et affichent toujours l'état actuel de la configuration.

1. Pour démarrer le mode nettoyage, appuyez la paume de votre main sur la surface du Glass Touch GT12X jusqu'à ce qu'une courte séquence sonore retentisse. Les déclencheurs à pression brève qui pourraient être configurés dans le flux de travail ne seront pas activés.
2. Le mode nettoyage est désormais actif : commencez le nettoyage.



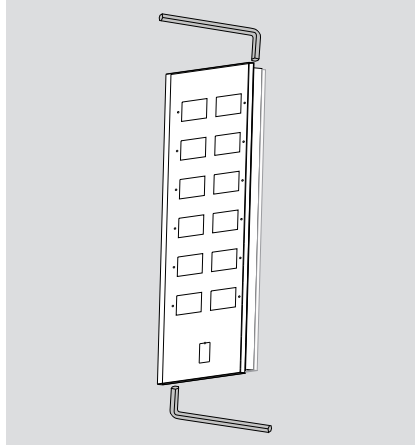
- Nettoyez avec un chiffon doux et des produits nettoyants non abrasifs pour éviter de rayer la surface en verre
- N'utilisez pas de chiffons humides ni de quantités excessives de liquide. Cela pourrait endommager le papier / plastique.

3. Lorsque l'appareil n'enregistre aucune activité tactile sur la surface pendant environ 5 secondes, une autre séquence sonore annonce la désactivation / l'arrêt du mode nettoyage. L'appareil revient alors en mode de fonctionnement par défaut.

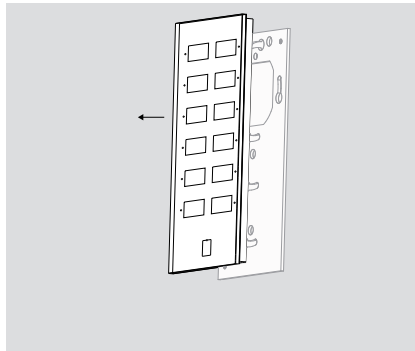


12 Démontage

1. Desserrez les deux vis sans tête situées en haut et en bas du Glass Touch GT12X à l'aide de la clé hexagonale fournie (clé hexagonale de taille 1,5) pour déverrouiller le Glass Touch GT12X.



2. Dégagez le Glass Touch GT12X de la plaque de montage (éloignez-le verticalement de la plaque de montage).



3. Débranchez tous les câbles.

13 Certifications



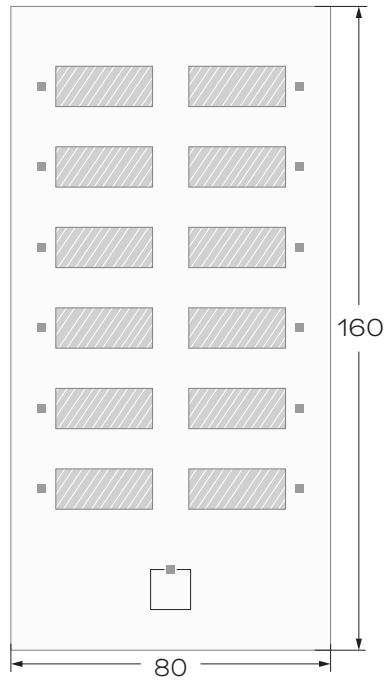
Conforme à ANSI/UL Std. 62368-1
Certifié conforme à CSA Std. C22.2 NO. 62368-1



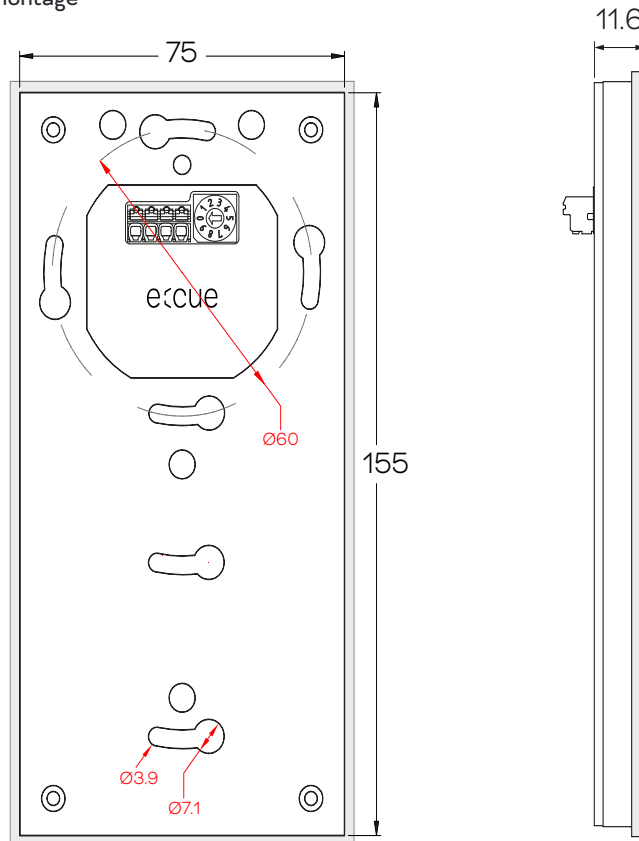
14 Dimensions

Toutes les dimensions sont exprimées en mm.

Contrôleur Glass Touch GT12X :



Plaque de montage



15 Dépannage

L'appareil ne fonctionne pas.

Vérifiez la connexion des câbles de données et l'alimentation électrique de l'appareil hôte e:bus2 ou DALI-2 (par exemple, e:cue Butler XT3 ou SYMPL Fusion). Vérifiez que le protocole correct est configuré via le commutateur DIP rotatif situé à l'arrière (« [5 Commutateur DIP: Protocole sélection et adressage](#) » à la page 10). Lorsque vous utilisez e:bus2, vérifiez que chaque Glass Touch GT12X dispose d'une adresse unique configurée via le commutateur DIP rotatif.

L'appareil démarre, mais se bloque et ne fonctionne pas.

Contactez le service d'assistance e:cue.

La tonalité de retour ne fonctionne pas.

Vérifiez si l'utilisation de la tonalité de retour est autorisée avec le commutateur DIP rotatif réglé sur le chiffre 0 (zéro) à l'arrière (« [5 Commutateur DIP: Protocole sélection et adressage](#) » à la page 10) ou vérifiez si elle est activée dans LAS.

Puis-je réparer l'appareil moi-même ?

Non. N'essayez pas de réparer l'appareil. Renvoyez-le à votre distributeur e:cue pour qu'il soit remplacé ou réparé.

16 FAQ

Est-il possible d'utiliser plusieurs Glass Touch GT12X ?

Oui. Vous pouvez intégrer plusieurs Glass Touch GT12X dans votre installation. Grâce à e:bus2, vous pouvez connecter jusqu'à 8 appareils. Avec DALI-2, le nombre est limité par les valeurs de la norme DALI-2. Assurez-vous que chaque appareil dispose d'une adresse unique.

Comment puis-je alimenter le Glass Touch GT12X ?

Le Glass Touch GT12X est alimenté via les câbles du bus de données : soit via e:bus2, soit via DALI-2 (« [4.2 Connexions](#) » à la page 09).

Comment puis-je régler le type de protocole ?

Le Glass Touch GT12X prend en charge les protocoles e:bus2 et DALI-2. Réglez le protocole à l'aide du commutateur DIP rotatif situé à l'arrière (« [5 Commutateur DIP: Protocole sélection et adressage](#) » à la page 10).

Puis-je combiner le Glass Touch GT12X avec des appareils e:bus ?

Non, le protocole e:bus2 n'est pas compatible avec le protocole e:bus. Par conséquent, ne mélangez pas le Butler XT2 ou les anciens appareils Glass Touch avec le Glass Touch GT12X. Utilisez uniquement le Butler XT3 et les Glass Touch de la version X avec le Glass Touch GT12X.



